



Администрация Пермского муниципального округа Пермского края  
Комитет имущественных отношений

## РАСПОРЯЖЕНИЕ

30.01.2025

№ 298

### **Об установлении публичного сервитута на часть земельного участка**

В соответствии со ст. 23, гл. V.7 Земельного кодекса Российской Федерации, Федеральным законом от 25.10.2001 № 137-ФЗ «О введении в действие Земельного кодекса Российской Федерации», пп. 3.2.5 п. 3.2 разд. 3 Положения о комитете имущественных отношений администрации Пермского муниципального округа, утвержденного решением Думы Пермского муниципального округа Пермского края от 29.11.2022 № 48, на основании ходатайства акционерного общества «Газпром газораспределение Пермь» (ИНН 5902183841, ОГРН 1025900512670) (далее - АО «Газпром газораспределение Пермь») от 13.01.2025 № 180:

1. Установить в интересах АО «Газпром газораспределение Пермь» публичный сервитут площадью 130 кв.м на часть земельного участка:

- с кадастровым номером 59:32:0890001:10387 (130 кв.м), расположенный по адресу: Пермский край, Пермский район, с/п Лобановское, с. Лобаново.

Цель: строительство линейного объекта системы газоснабжения (газопровода давлением до 1,2 Мпа включительно до границ земельного участка по адресу: Пермский край, Пермский м.о., с. Лобаново, ул. Хрустальная, 6), необходимого для подключения (технологического присоединения) объекта капитального строительства.

Срок: 10 лет.

2. Утвердить границы публичного сервитута земельного участка, указанного в п. 1 настоящего распоряжения, согласно прилагаемой схеме расположения границ публичного сервитута.

3. Срок, в течение которого использование указанных в п. 1 настоящего распоряжения земельного участка в соответствии с его разрешенным использованием будет невозможно или существенно затруднено в связи с осуществлением сервитута – 1 (один) месяц.

4. Порядок установления зон с особыми условиями использования территорий и содержание ограничений прав на земельные участки в границах таких зон установлен Постановлением Правительства РФ от 20.11.2000 № 878 «Об утверждении правил охраны газораспределительных сетей». Охранная зона газораспределительной сети - территория с особыми условиями использования, устанавливаемая вдоль трасс газопроводов и вокруг других объектов газораспределительной сети в целях обеспечения нормальных условий ее эксплуатации и исключения возможности ее повреждения.

5. Плата за публичный сервитут устанавливается в соответствии с Федеральным законом от 29.07.1998 № 135-ФЗ «Об оценочной деятельности в Российской Федерации» и методическими рекомендациями, утвержденными приказом Минэкономразвития России от 04.06.2019 № 321.

6. Комитету имущественных отношений администрации Пермского муниципального округа в течение 5 рабочих дней со дня подписания настоящего распоряжения:

6.1. направить настоящее распоряжение в Управление Федеральной службы государственной регистрации, кадастра и картографии по Пермскому краю;

6.2. направить настоящее распоряжение в АО «Газпром газораспределение Пермь»;

6.3. разместить настоящее распоряжение на официальном сайте Пермского муниципального округа в информационно-телекоммуникационной сети «Интернет» ([www.permokrug.ru](http://www.permokrug.ru)).

7. Настоящее распоряжение вступает в силу со дня его подписания.

8. Контроль исполнения распоряжения возложить на заместителя председателя комитета М.В. Королеву.

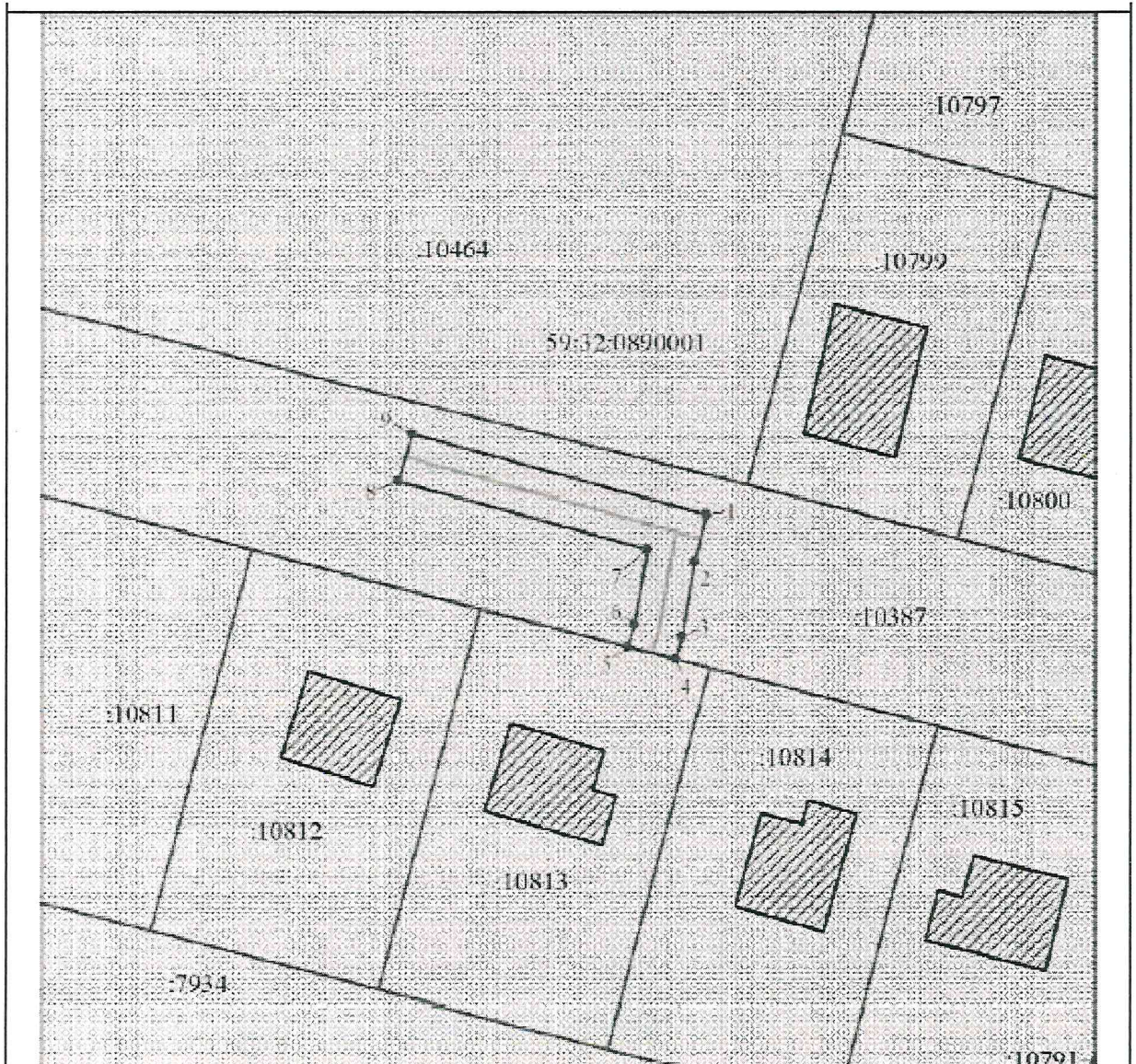
Председатель комитета



Е.А. Демидова



**СХЕМА РАСПОЛОЖЕНИЯ ГРАНИЦ ПУБЛИЧНОГО СЕРВИТУТА**  
«газопровода давлением до 1,2 Мпа включительно до границ земельного участка по адресу:  
Пермский край, Пермский м.о., с. Лобаново, ул. Хрустальная, 6»



Масштаб 1:500

Используемые условные знаки и обозначения:

•	характерная точка границы публичного сервитута
1	обозначение характерной точки границы публичного сервитута
— — — — —	проектная граница публичного сервитута
— — — — —	местоположение инженерного сооружения
— — — — —	существующая часть границы земельных участков, имеющаяся в ЕИРН сведения о которой достаточны для определения ее местоположения
— — — — —	граница кадастрового квартала
:10387	кадастровый номер земельного участка
59:32:0890001	номер кадастрового квартала



Приложение № 2  
к распоряжению  
комитета имущественных  
отношений администрации  
Пермского муниципального округа  
от 30.01.2025 № 298

**ОПИСАНИЕ МЕСТОПОЛОЖЕНИЯ ГРАНИЦ  
ПУБЛИЧНОГО СЕРВИТУТА**

1. Система координат МСК-59, зона 2					
2. Сведения о характерных точках границ объекта					
Обозначение характерных точек границ	Координаты, м		Метод определения координат характерной точки	Средняя квадратическая погрешность положения характерной точки (Mt), м	Описание обозначения точки на местности (при наличии)
	X	Y			
1	2	3	4	5	6
1	500472.27	2235947.79	Геодезический метод	0.1	-
2	500468.43	2235946.87	Геодезический метод	0.1	-
3	500462.46	2235945.86	Геодезический метод	0.1	-
4	500460.70	2235945.32	Геодезический метод	0.1	-
5	500461.69	2235941.44	Геодезический метод	0.1	-
6	500463.40	2235941.96	Геодезический метод	0.1	-
7	500469.43	2235943.04	Геодезический метод	0.1	-
8	500475.00	2235923.07	Геодезический метод	0.1	-
9	500478.86	2235924.15	Геодезический метод	0.1	-
1	500472.27	2235947.79	Геодезический метод	0.1	-